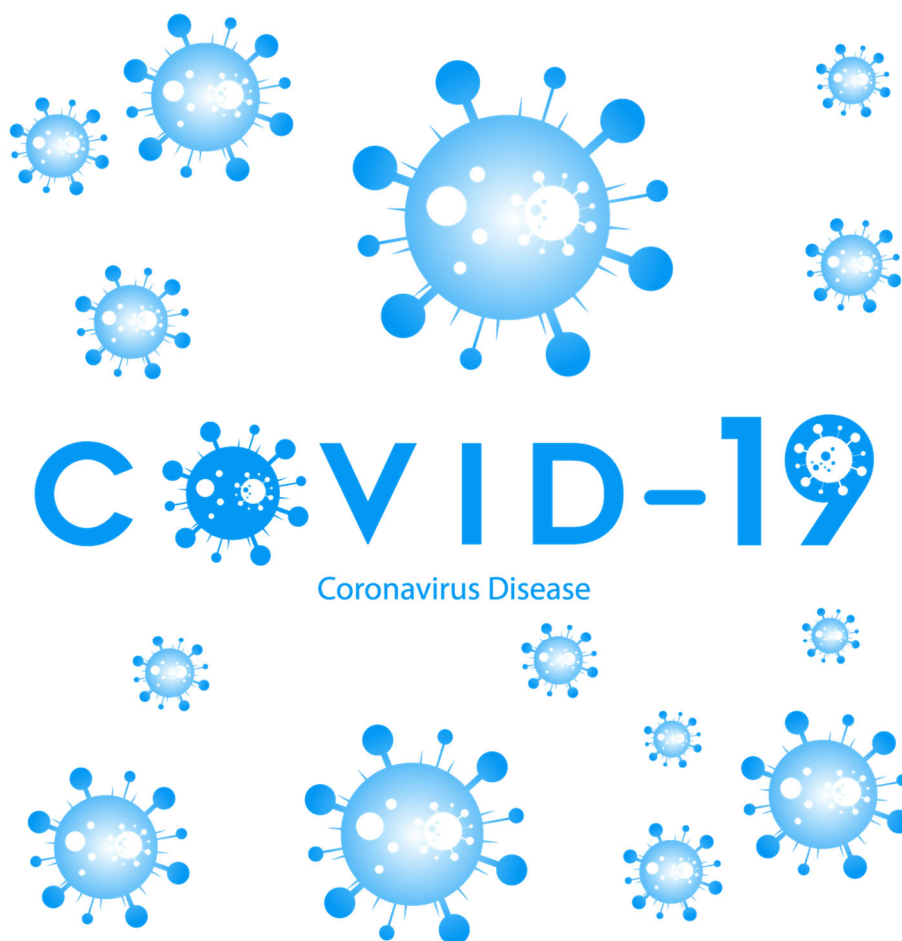


COVID-19 in Sardegna: andamento epidemia e suo impatto sul mercato del lavoro

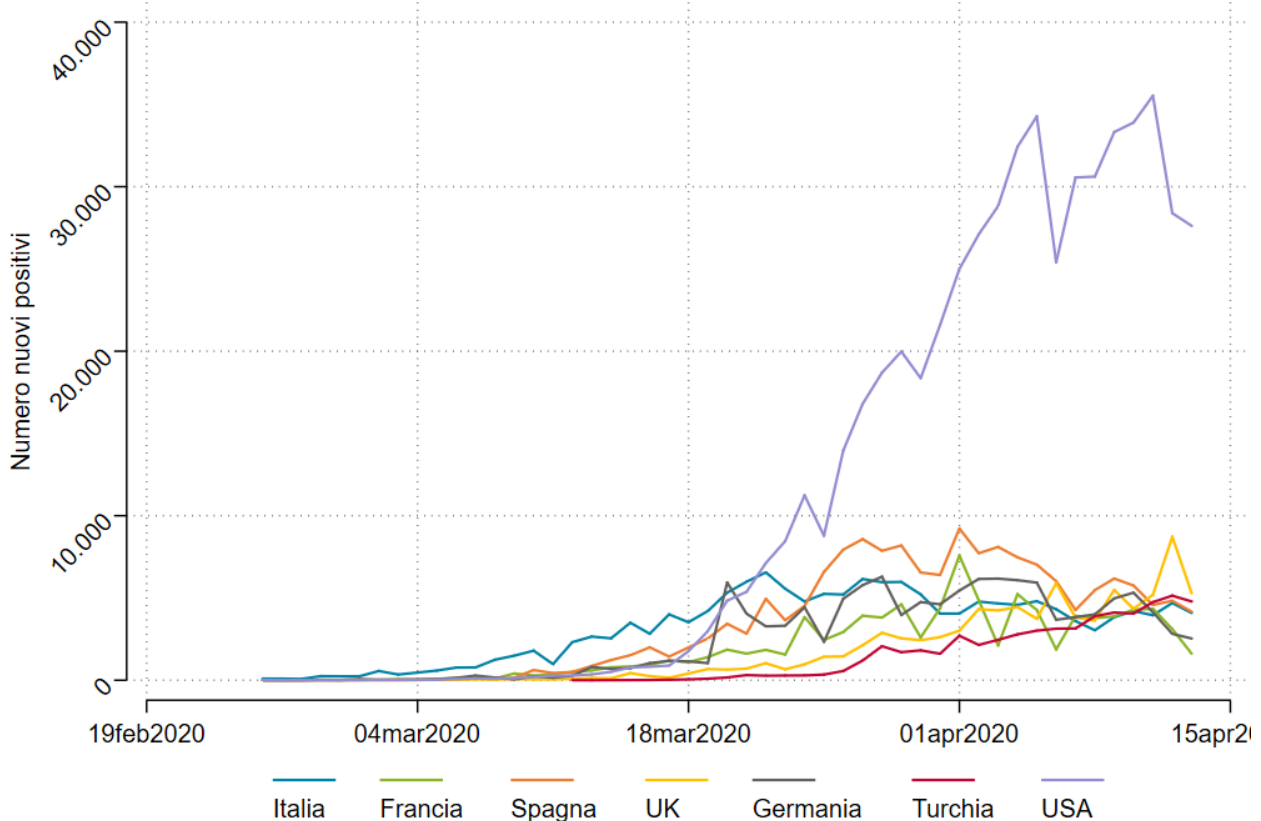
Aggiornato dati: MDL al 09.04.2020, CoVID-19 al 13.04.2019





Andamento diffusione del virus

Italia Vs altre importanti nazioni: andamento nuovi positivi di COVID-19



Fonte: elaborazioni ASPAL su dati European Centre for Disease Prevention and Control

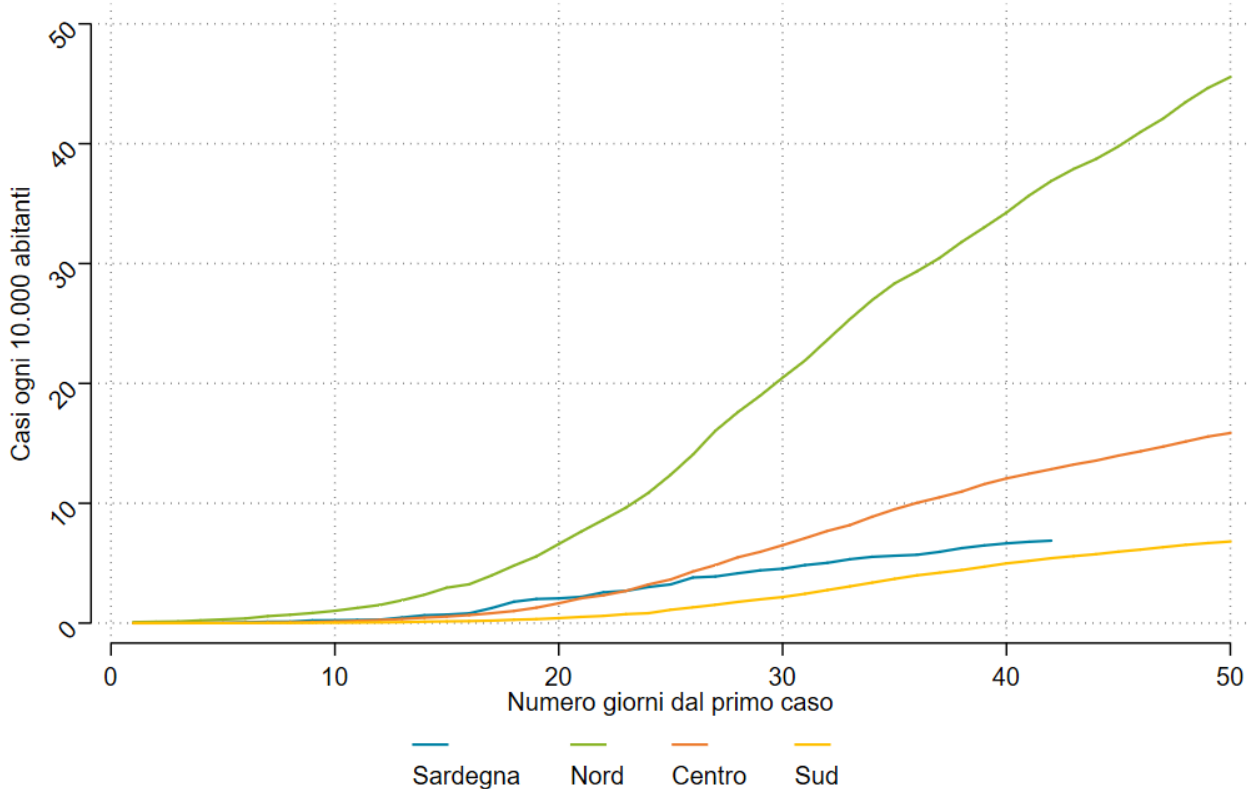
Questo grafico evidenzia l'andamento giornaliero dei contagi di COVID-19 in alcuni importanti paesi.

Si vede chiaramente che l'Italia, prima per contagi giornalieri siano alla metà di marzo, successivamente è stata sopravanzata da diversi paesi.

Impressionante la crescita esponenziale dei casi negli USA, soprattutto a partire dalla seconda metà di Marzo.



Sardegna Vs macroaree d'Italia: andamento casi totali ogni 10.000 abitanti (giorno 0 = giorno inizio epidemia)



Fonte: elaborazioni ASPAL su dati Ministero della Salute

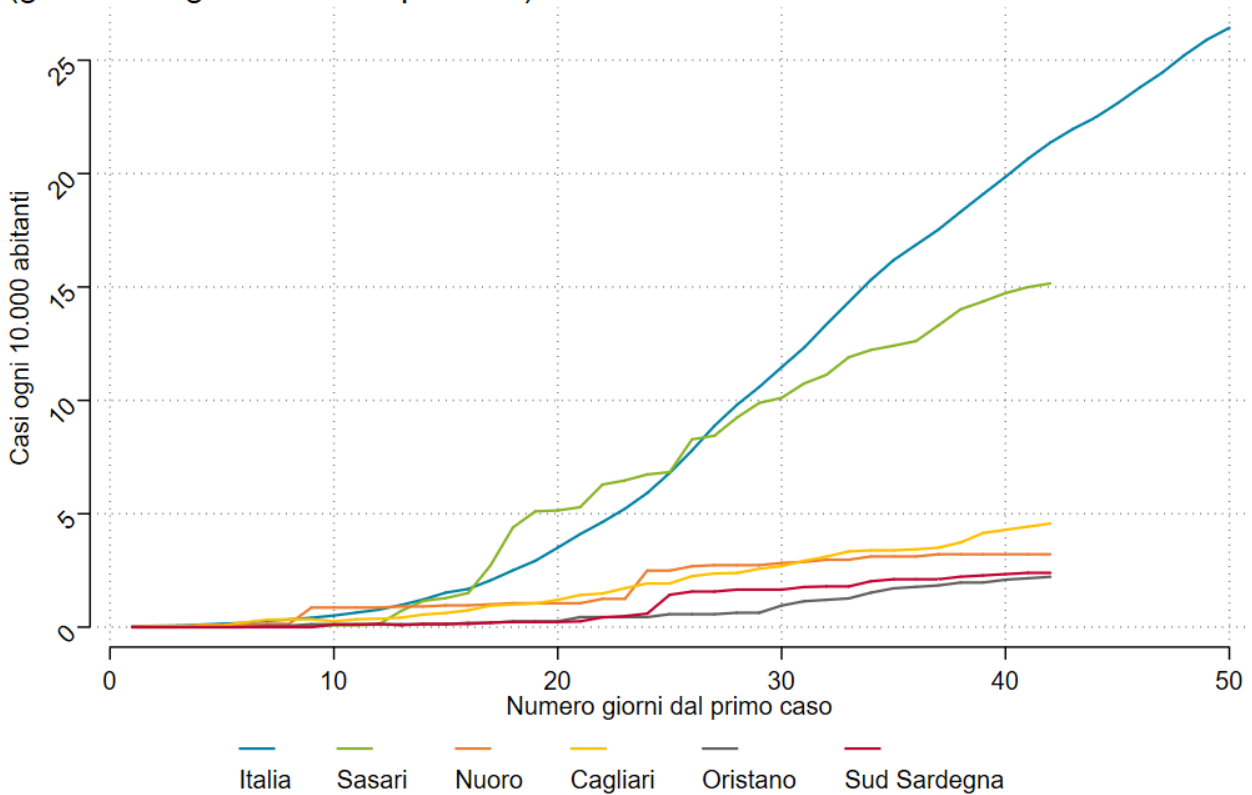
Questo grafico evidenzia l'andamento dei casi totali di COVID-19 ogni 10.000 abitanti in Sardegna, a confronto con le tre grandi macroaree nazionali: Nord, Centro e Sud.

L'asse orizzontale rappresenta il numero di giorni trascorsi dal giorno in cui c'è stato il primo contagio conclamato. Si consideri che il giorno zero a livello nazionale corrisponde al 23 aprile, invece a livello regionale al 3 marzo: questo spiega il motivo per cui la linea del grafico relativa alla Sardegna, risulta più corta delle altre.





Province Sardegna a confronto: andamento casi totali ogni 10.000 abitanti (giorno 0 = giorno inizio epidemia)

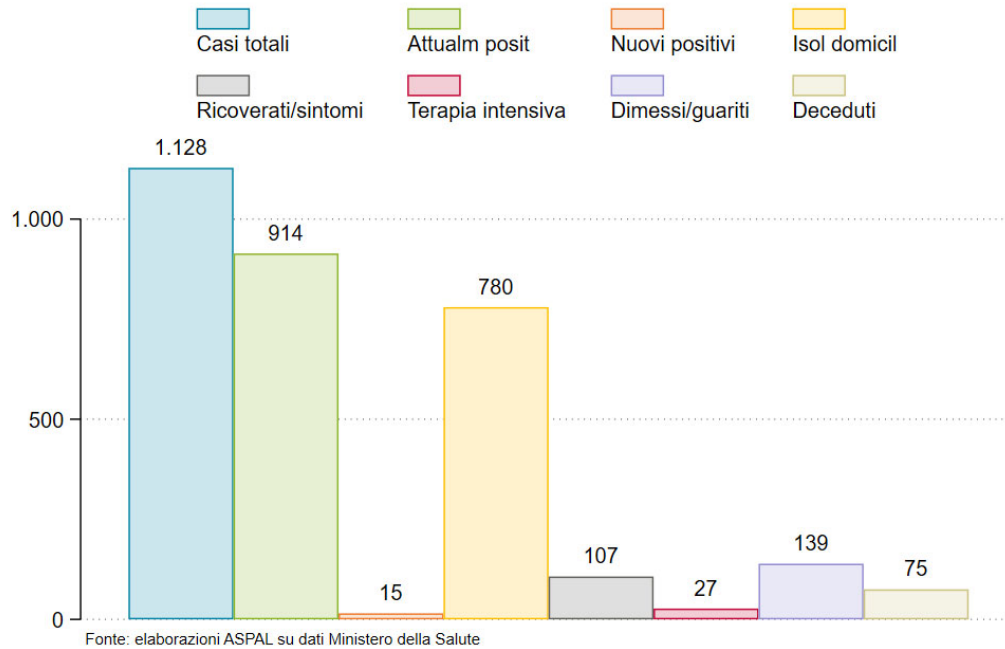


Fonte: elaborazioni ASPAL su dati Ministero della Salute

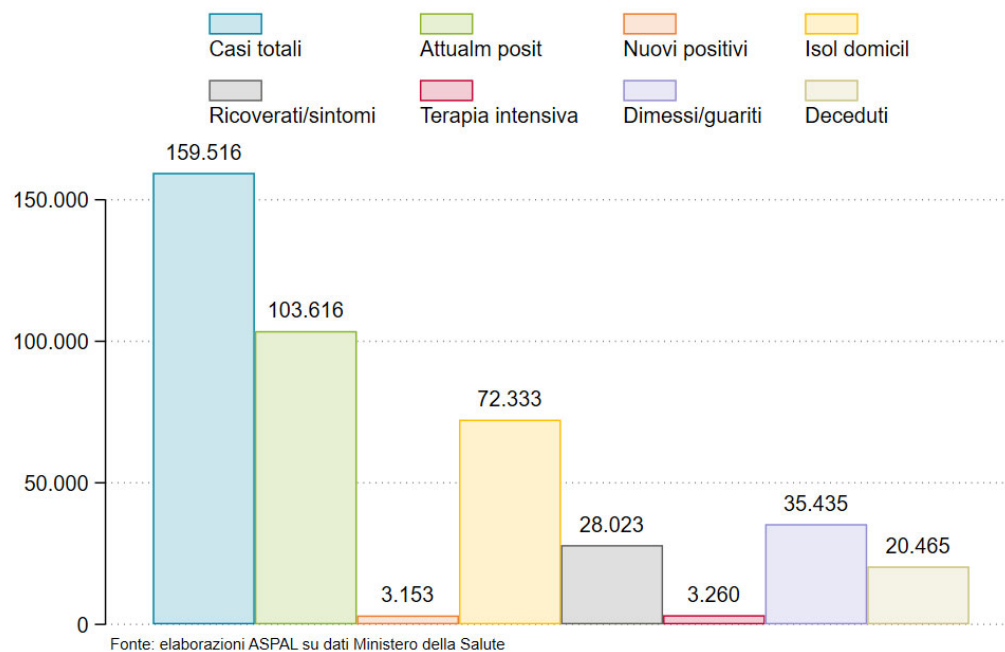
Questo grafico evidenzia l'andamento dei casi totali di COVID-19 ogni 10.000 abitanti nelle province sarde, confrontate alla media nazionale. Si vede chiaramente che la provincia con l'andamento di gran lunga più negativo è quella di Sassari, i cui casi per un certo periodo (all'incirca tra il 15° e il 25° giorno dal primo caso) sono andati addirittura peggio rispetto alla media italiana.



Sardegna: i numeri del Covid-19

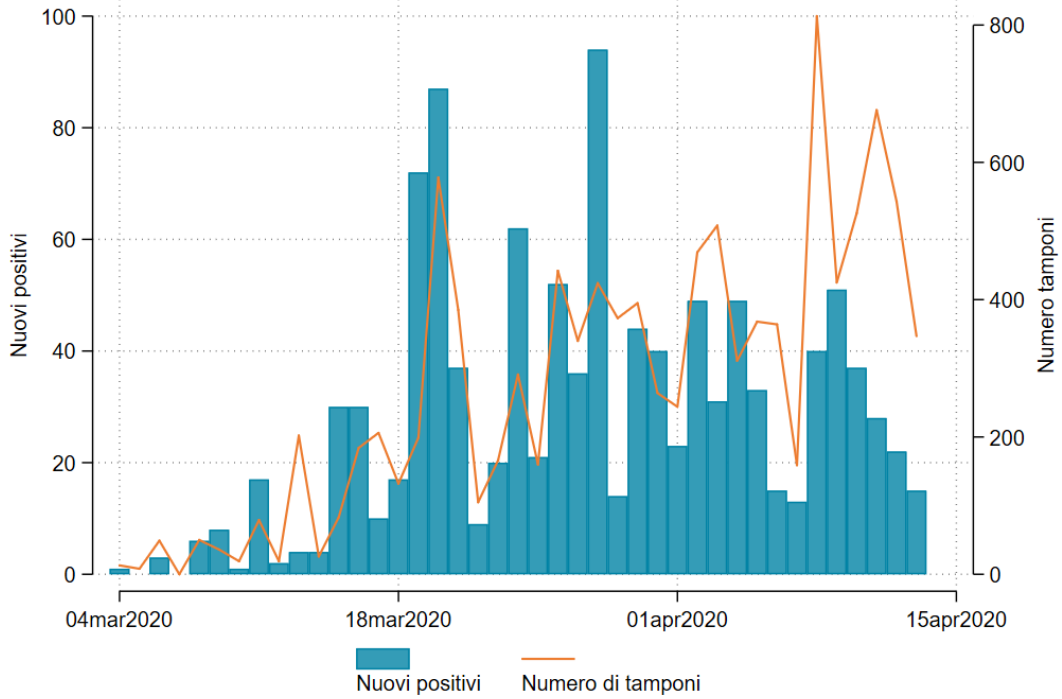


Italia: i numeri del Covid-19



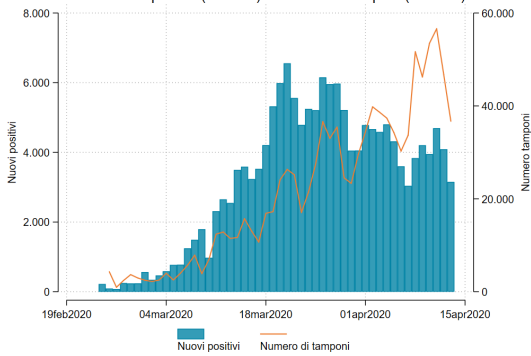


Sardegna: nuovi positivi (asse sx) e numero di tamponi (asse dx)



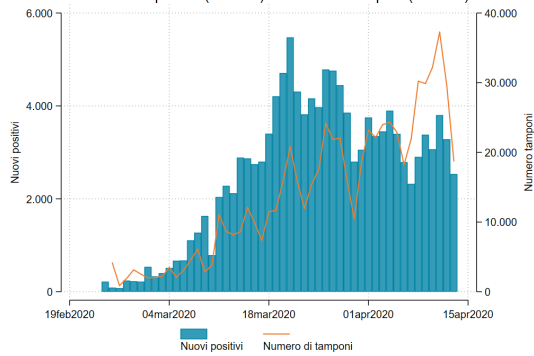
Fonte: elaborazioni dell'autore su dati Ministero della Salute

Italia: nuovi positivi (asse sx) e numero di tamponi (asse dx)



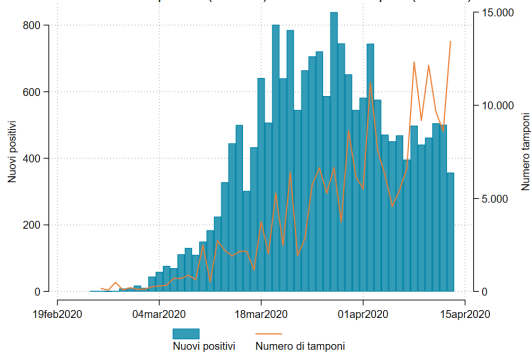
Fonte: elaborazioni dell'autore su dati Ministero della Salute

Nord: nuovi positivi (asse sx) e numero di tamponi (asse dx)



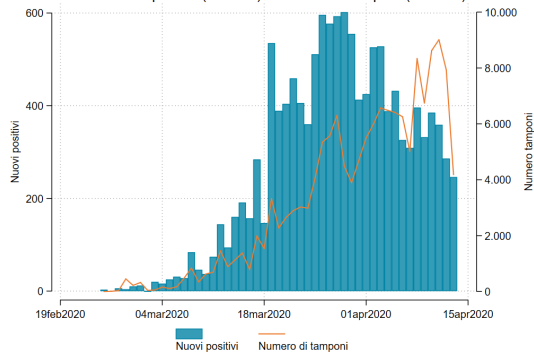
Fonte: elaborazioni dell'autore su dati Ministero della Salute

Centro: nuovi positivi (asse sx) e numero di tamponi (asse dx)



Fonte: elaborazioni dell'autore su dati Ministero della Salute

Sud: nuovi positivi (asse sx) e numero di tamponi (asse dx)



Fonte: elaborazioni dell'autore su dati Ministero della Salute



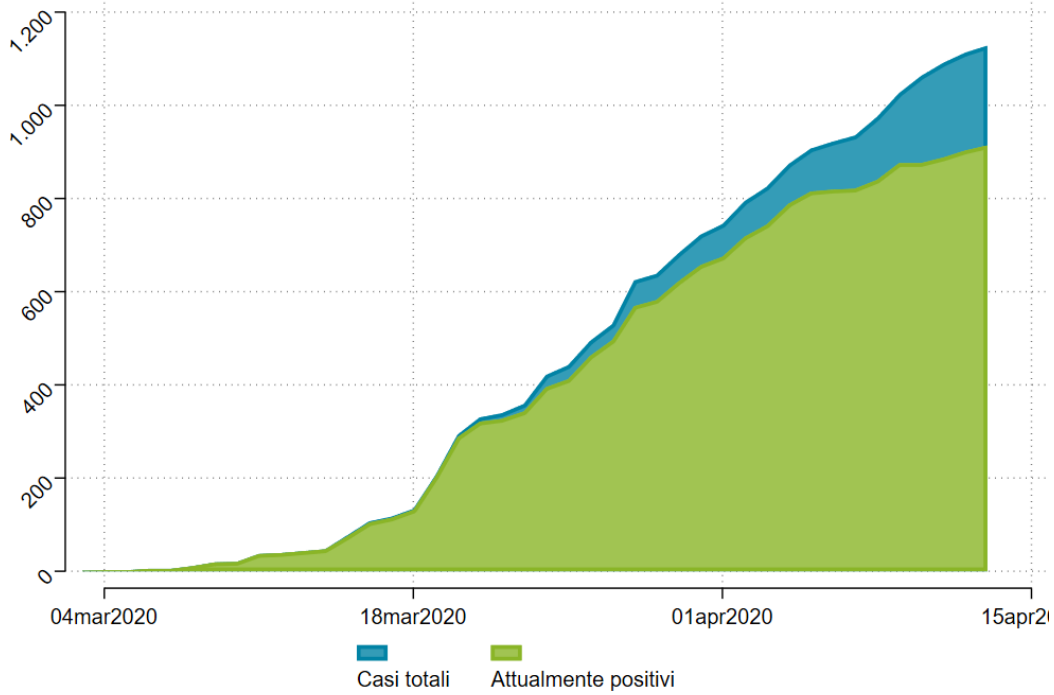


La serie di grafici precedente evidenzia l'andamento dei nuovi positivi giornalieri e del numero dei tamponi giornalieri in Sardegna, in Italia e nelle principali macroaree italiane.

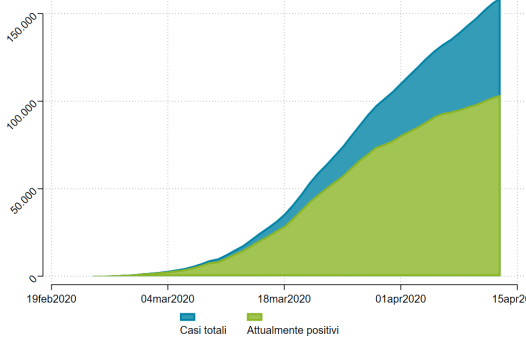




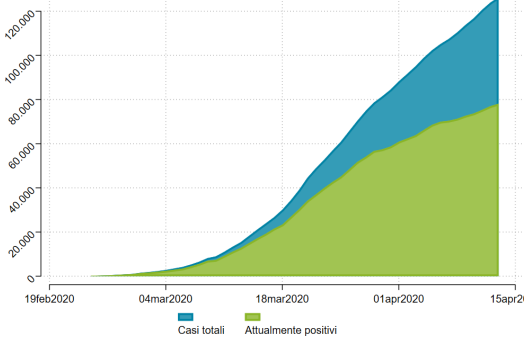
Sardegna: andamento casi totali e attualmente positivi



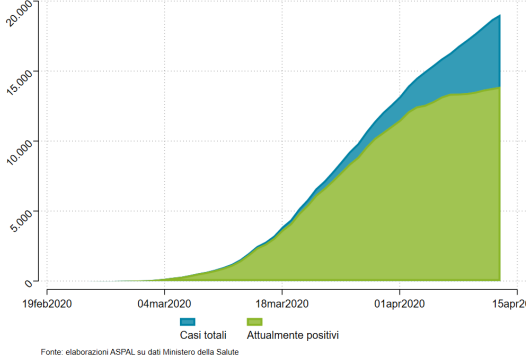
Italia: andamento casi totali e attualmente positivi



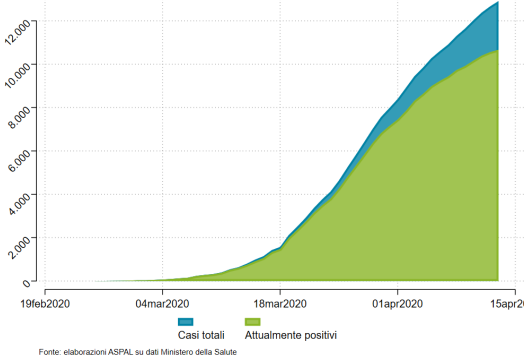
Nord: andamento casi totali e attualmente positivi



Centro: andamento casi totali e attualmente positivi



Sud: andamento casi totali e attualmente positivi





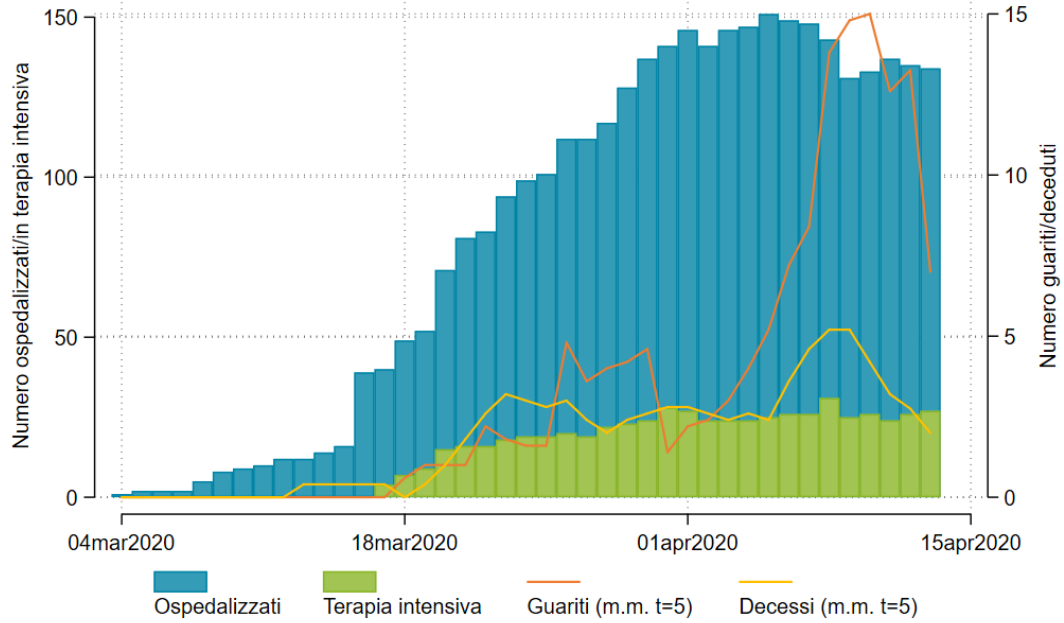
La serie di grafici precedente evidenzia l'evoluzione dei casi cumulati e degli attualmente positivi per la Sardegna, per l'Italia e per le principali macroaree italiane.

L'area blu indica i casi totali, l'area verde gli attualmente positivi. Il superamento della fase critica dell'epidemia si verifica quando l'area verde raggiunge il suo picco e, successivamente, comincia a discendere. In contemporanea, l'area azzurra si appiattisce sempre più occupando gli spazi liberati dall'area verde.



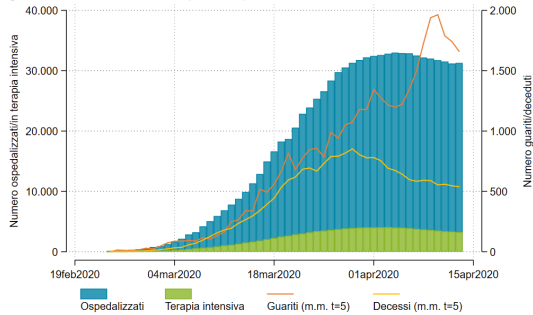


Sardegna, pressione sul sistema ospedaliero: ospedalizzati e ospedalizzati in terapia intensiva(asse sx); guariti/dimessi* e decessi* (asse dx)



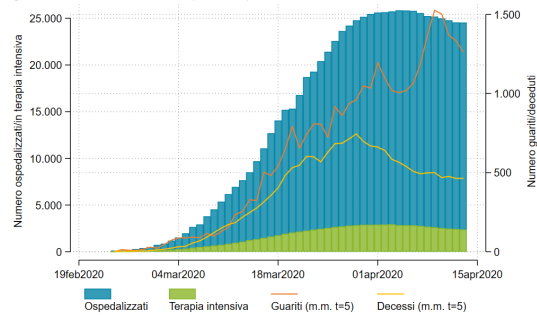
*media mobile t=5
Fonte: elaborazioni ASPAL su dati Ministero della Salute

Italia, pressione sul sistema ospedaliero: ospedalizzati e ospedalizzati in terapia intensiva(asse sx); guariti/dimessi* e decessi* (asse dx)



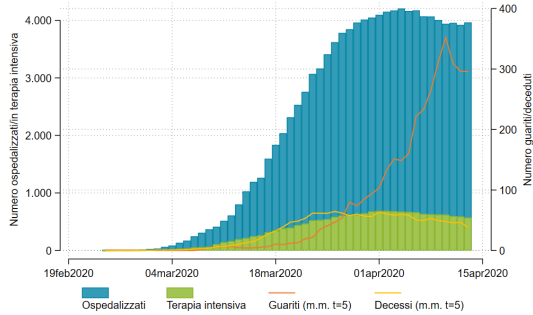
*media mobile t=5
Fonte: elaborazioni ASPAL su dati Ministero della Salute

Nord, pressione sul sistema ospedaliero: ospedalizzati e ospedalizzati in terapia intensiva(asse sx); guariti/dimessi* e decessi* (asse dx)



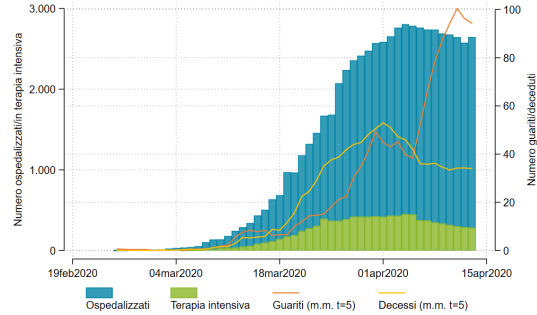
*media mobile t=5
Fonte: elaborazioni ASPAL su dati Ministero della Salute

Centro, pressione sul sistema ospedaliero: ospedalizzati e ospedalizzati in terapia intensiva(asse sx); guariti/dimessi* e decessi* (asse dx)



*media mobile t=5
Fonte: elaborazioni ASPAL su dati Ministero della Salute

Sud, pressione sul sistema ospedaliero: ospedalizzati e ospedalizzati in terapia intensiva(asse sx); guariti/dimessi* e decessi* (asse dx)



*media mobile t=5
Fonte: elaborazioni ASPAL su dati Ministero della Salute





La serie di grafici precedente approfondisce il tema della pressione dell'epidemia sul sistema ospedaliero. Anche in questo caso, oltre alla Sardegna, viene analizzato il caso Italiano e le principali macroaree italiane. Si vede chiaramente che sia il numero degli ospedalizzati (area blu) che degli ospedalizzati in terapia intensiva (area verde) hanno già raggiunto il picco e stanno cominciando a decrescere. Si tratta indubbiamente di una buona notizia per il sistema ospedaliero che ricomincia a respirare. Da un lato questo è dovuto al fatto che si sta riducendo il numero dei positivi (si veda la serie precedente di grafici). Dall'altro, il numero degli ospedalizzati tende a decrescere sia per via dei decessi, sia per via delle guarigioni: per fortuna, mentre il numero di guariti sta tendendo ad aumentare velocemente (linea arancione), il numero dei decessi giornalieri sta tendendo a diminuire (linea gialla).

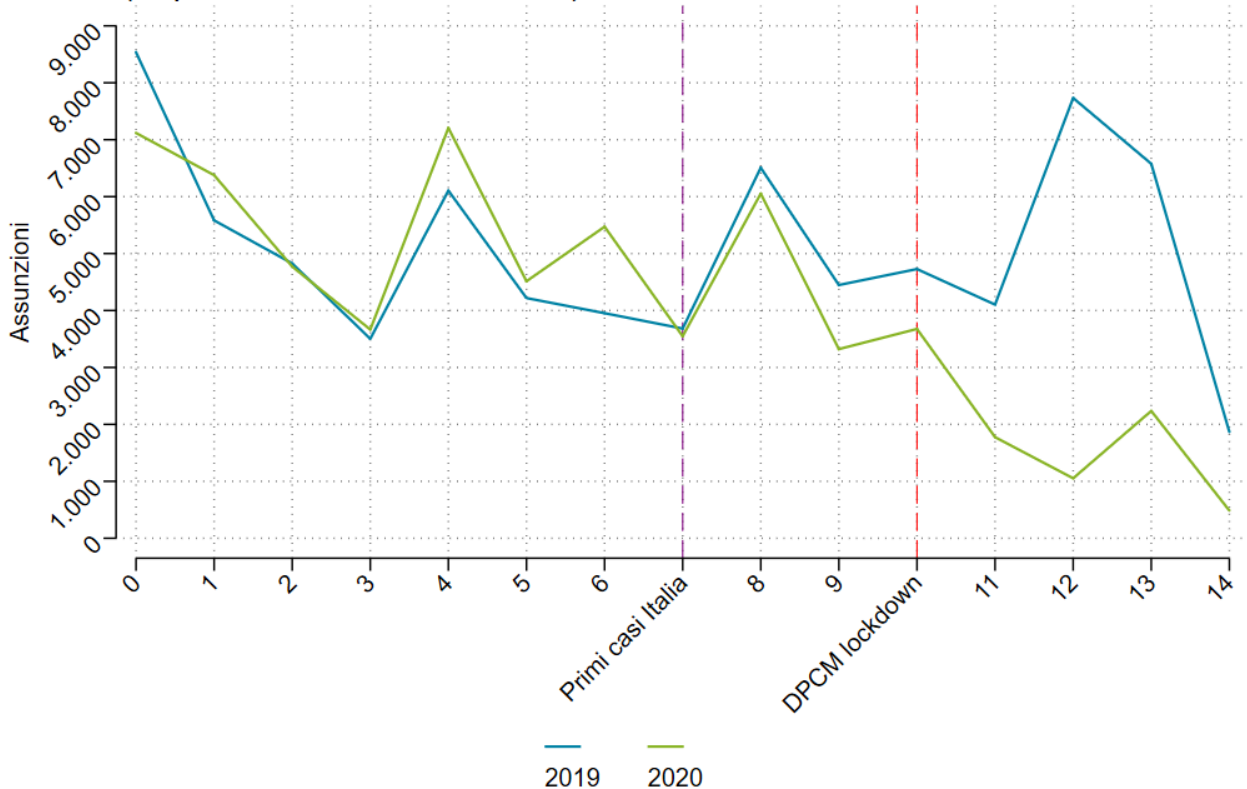




Impatto sul mercato del lavoro

2020 Vs 2019: andamento settimanale delle assunzioni

2020 Vs 2019: andamento settimanale delle assunzioni in Sardegna
(0=prima settimana dell'anno)

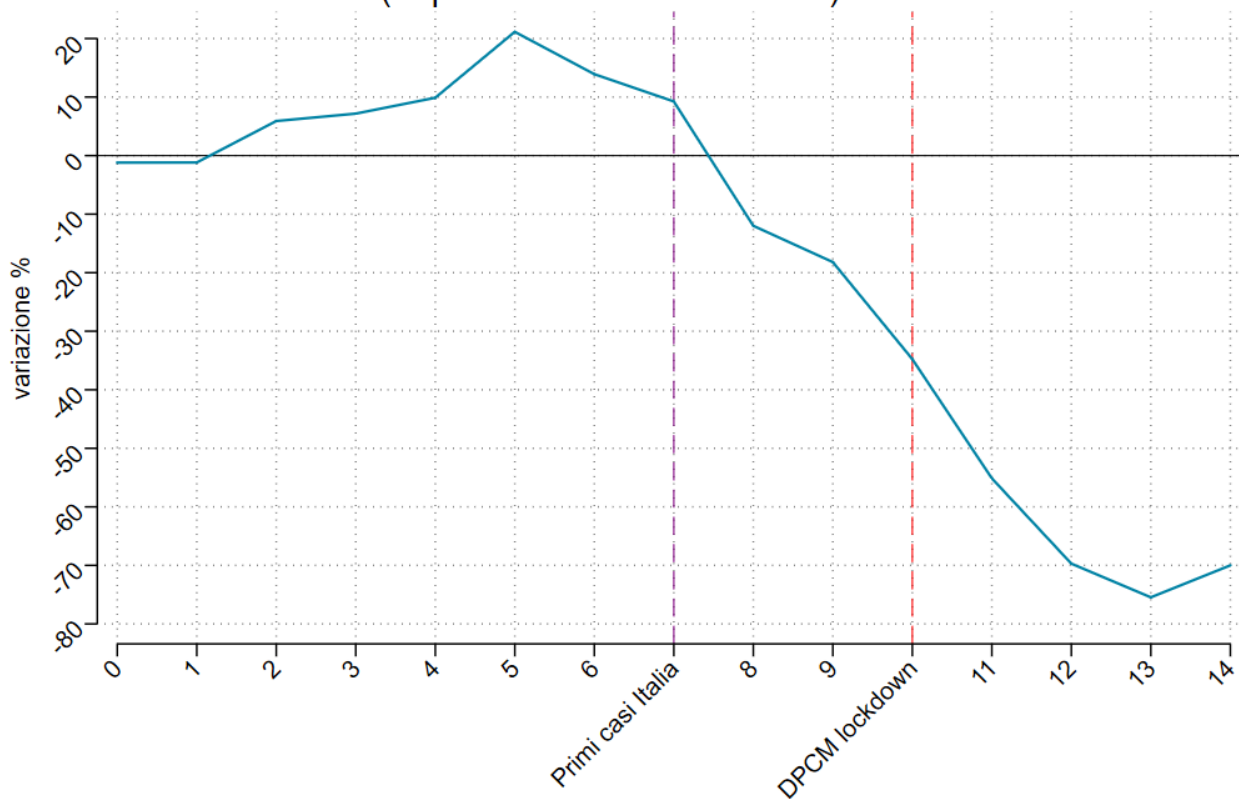


Fonte: ASPAL su dati SIL Sardegna

Questo grafico evidenzia in modo netto che, a partire dai primi casi di COVID-19 in Italia (linea tratteggiata viola verticale) e, ancor più, dall'inizio del lockdown su tutto il territorio nazionale (linea tratteggiata arancio verticale), l'andamento delle assunzioni settimanali nel 2020 (linea verde) e quello del 2019 (linea blu) hanno cominciato a divergere, a causa di un decremento delle assunzioni nel 2020 rispetto all'anno precedente.



Variazioni % settimanali 2020-2019 delle assunzioni in Sardegna media mobile t=3 (0=prima settimana dell'anno)



Fonte: ASPAL su dati SIL Sardegna

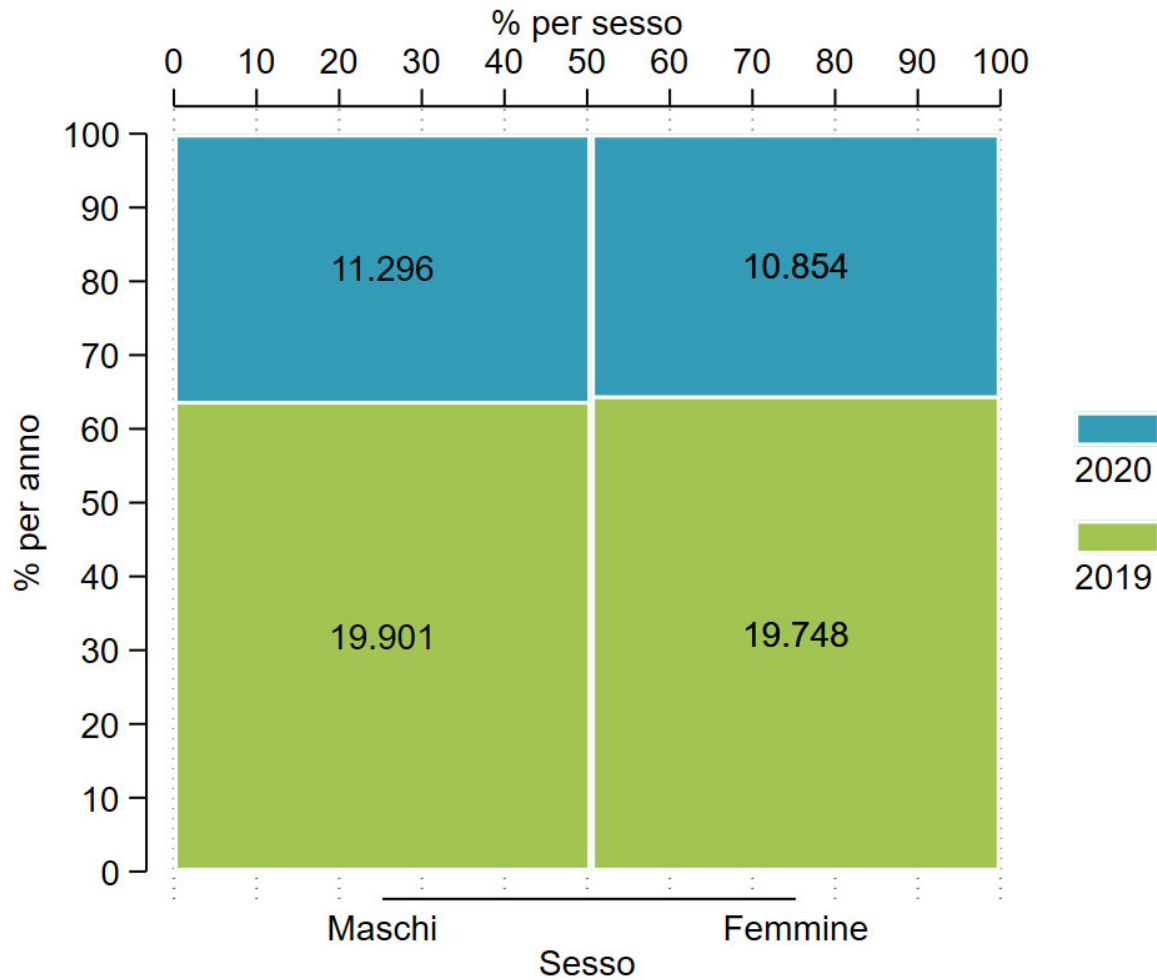
Quanto evidenziato nel grafico precedente appare ancora più chiaro in questo grafico, che riproduce la serie temporale delle differenze percentuali di assunzioni su base settimanale tra il 2020 e il 2019. La curva, che copre un periodo che parte dalla prima settimana dell'anno (numero zero sull'asse orizzontale), tende a decrescere a partire dai primi casi di COVID-19 e continua a decrescere dopo il lockdown. Questo significa che la differenza percentuale di assunzioni del 2020 rispetto al 2019 tende ad allargarsi a partire dall'inizio dell'epidemia, con differenze settimanali che in alcuni casi superano il -50%.





2020 Vs 2019: Variazione assunzioni per sesso

Sardegna: % di assunzioni nel periodo 24/02-09/04 per anno e per sesso



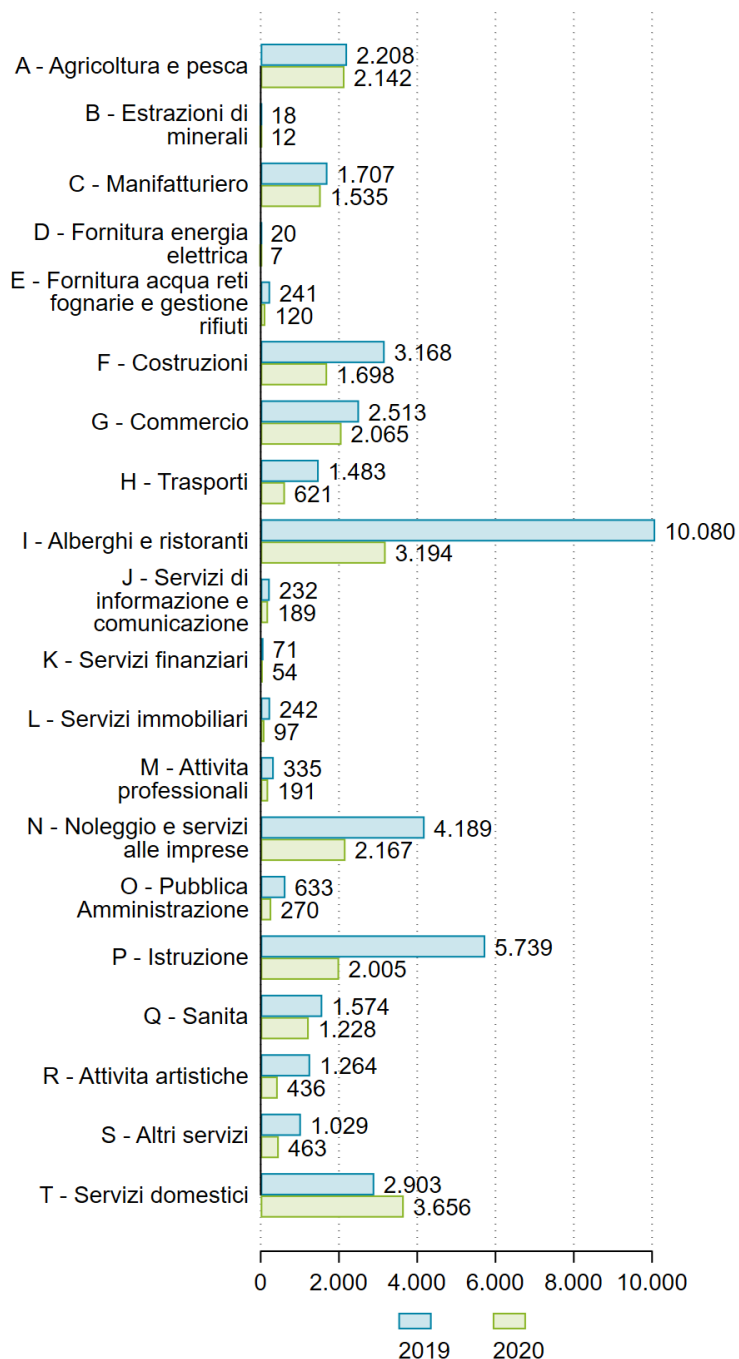
Fonte: Elaborazioni ASPAL su dati SIL Sardegna

Questo grafico mostra la distribuzione delle assunzioni per anno e sesso, sia in termini percentuali (si vedano i valori rispettivamente sugli assi verticale e orizzontale) che in termini assoluti (si vedano i valori all'interno del grafico). Appare evidente che, complessivamente, le assunzioni 2020 dall'inizio della crisi legate al COVID-19 sono state molto inferiori rispetto a quelle dello stesso periodo del 2019.



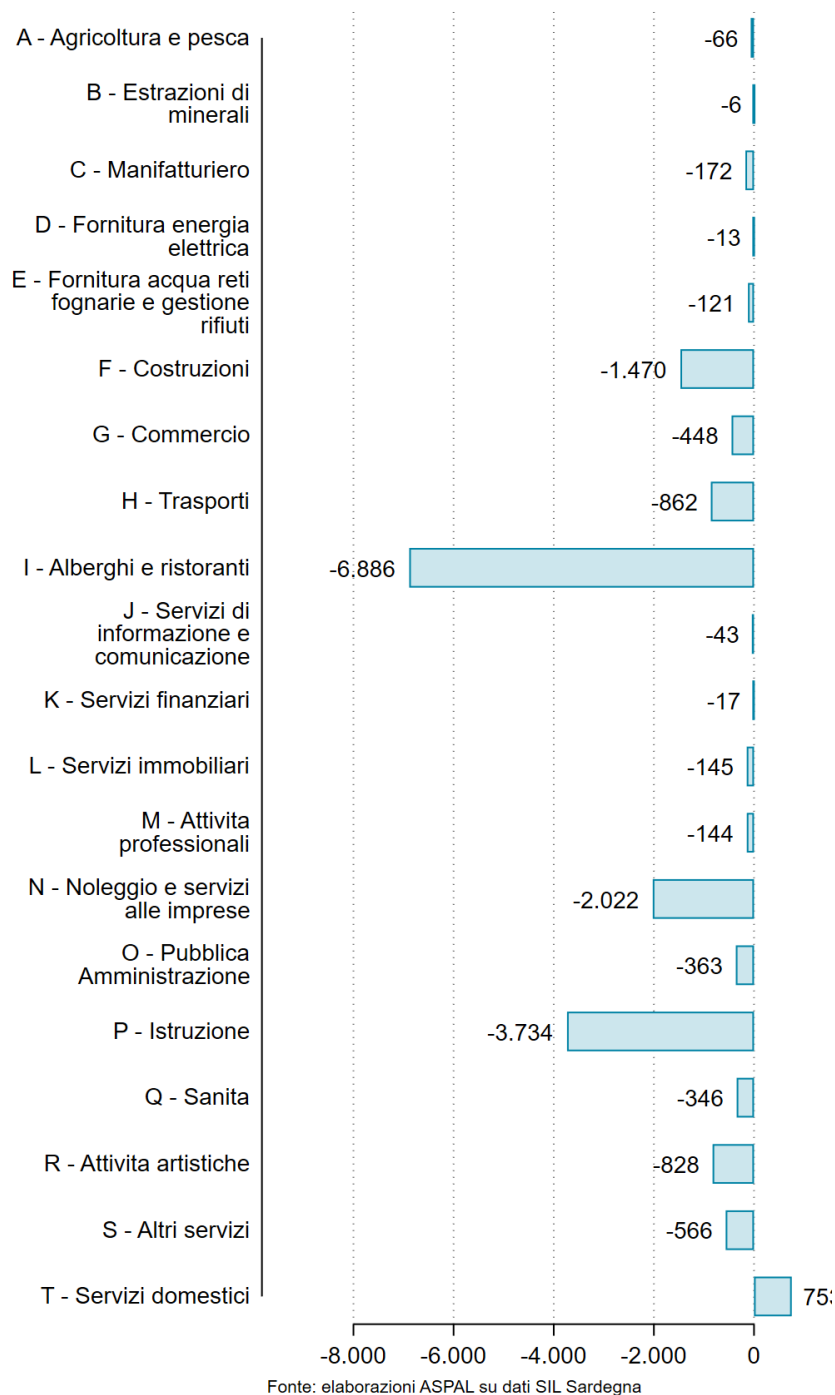
2020 Vs 2019: Var assunz per sett di attività economica

Assunzioni per settore di attività economica:
24/02-10/04 2019 Vs 24/02-09/04 2020



Fonte: elaborazioni ASPAL su dati SIL Sardegna

Var delle assunzioni per settore di attività economica: da 24/02-10/04 2019 a 24/02-09/04 2020



In termini assoluti il settore più colpito è di gran lunga “alberghi e ristoranti”, infatti la crisi sanitaria ha completamente arrestato i flussi turistici. Segue “istruzione”, a testimonianza del fatto che la

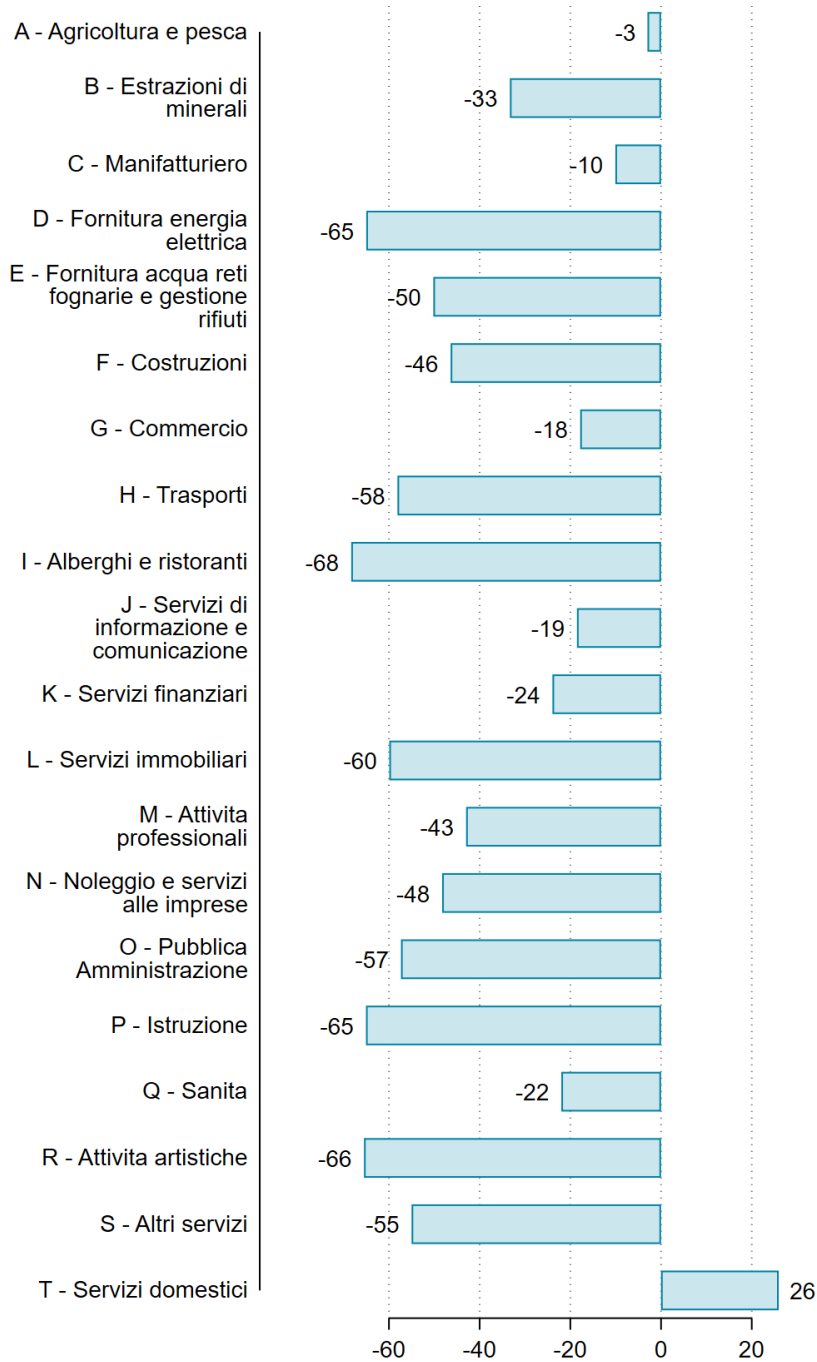


crisi ha ridotto il numero di contratti per le supplenze. Poi, a distanza: “noleggio e servizi alle imprese” e “costruzioni”. “Servizi domestici” è l’unico settore in controtendenza (ovverosia in crescita). Questo potrebbe essere dovuto all’emersione del nero: molti lavoratori in nero potrebbero essere stati regolarizzati per consentir loro di spostarsi liberamente per recarsi al lavoro durante il lockdown.





Var % delle assunzioni per settore di attività economica: da 24/02-10/04 2019 a 24/02-09/04 2020



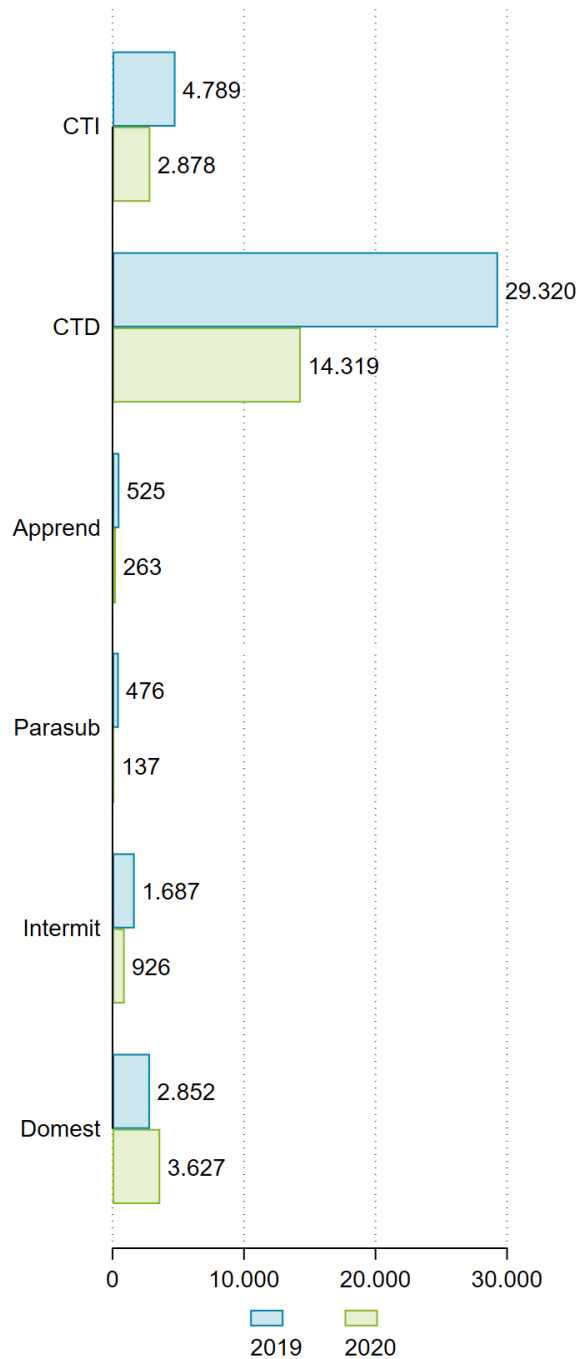
Fonte: elaborazioni ASPAL su dati SIL Sardegna





2020 Vs 2019: Var assunz per tipo di contratto

Assunzioni per tipo di contratto:
24/02-10/04 2019 Vs 24/02-09/04 2020

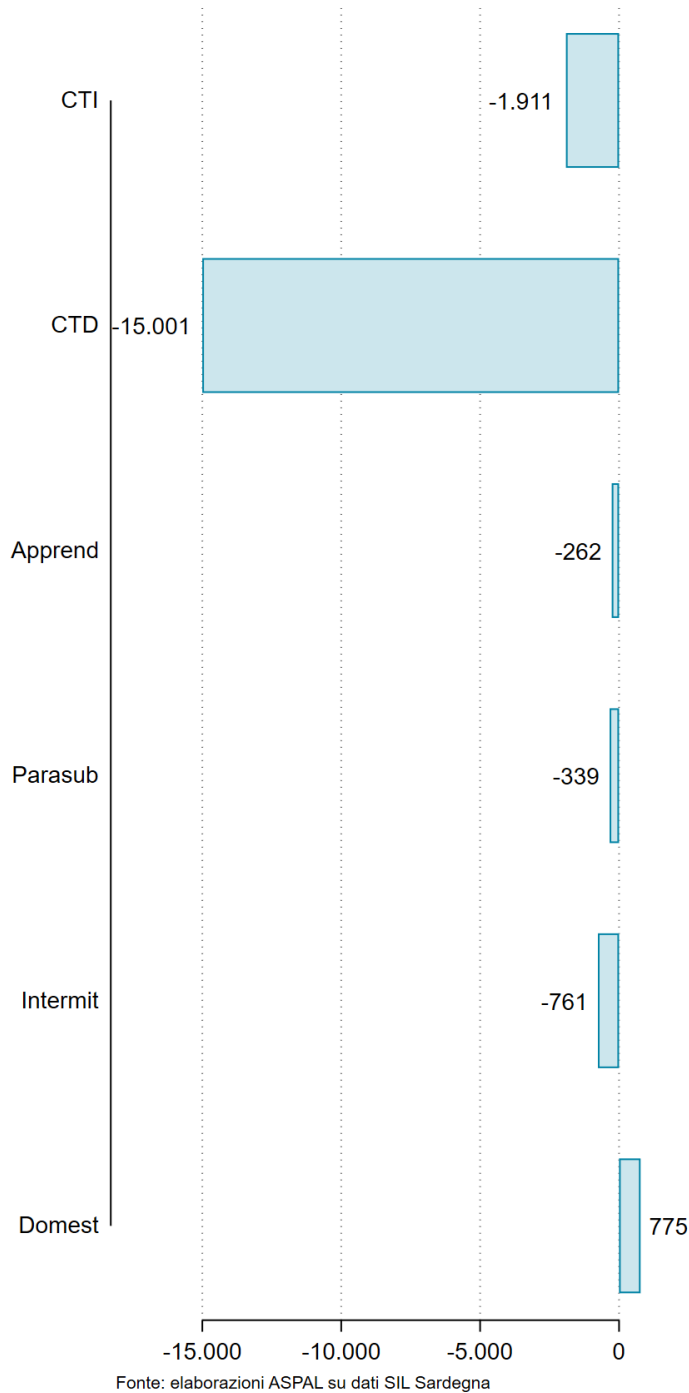


Fonte: elaborazioni ASPAL su dati SIL Sardegna





Var delle assunzioni per tipo di contratto:
da 24/02-10/04 2019 a 24/02-09/04 2020

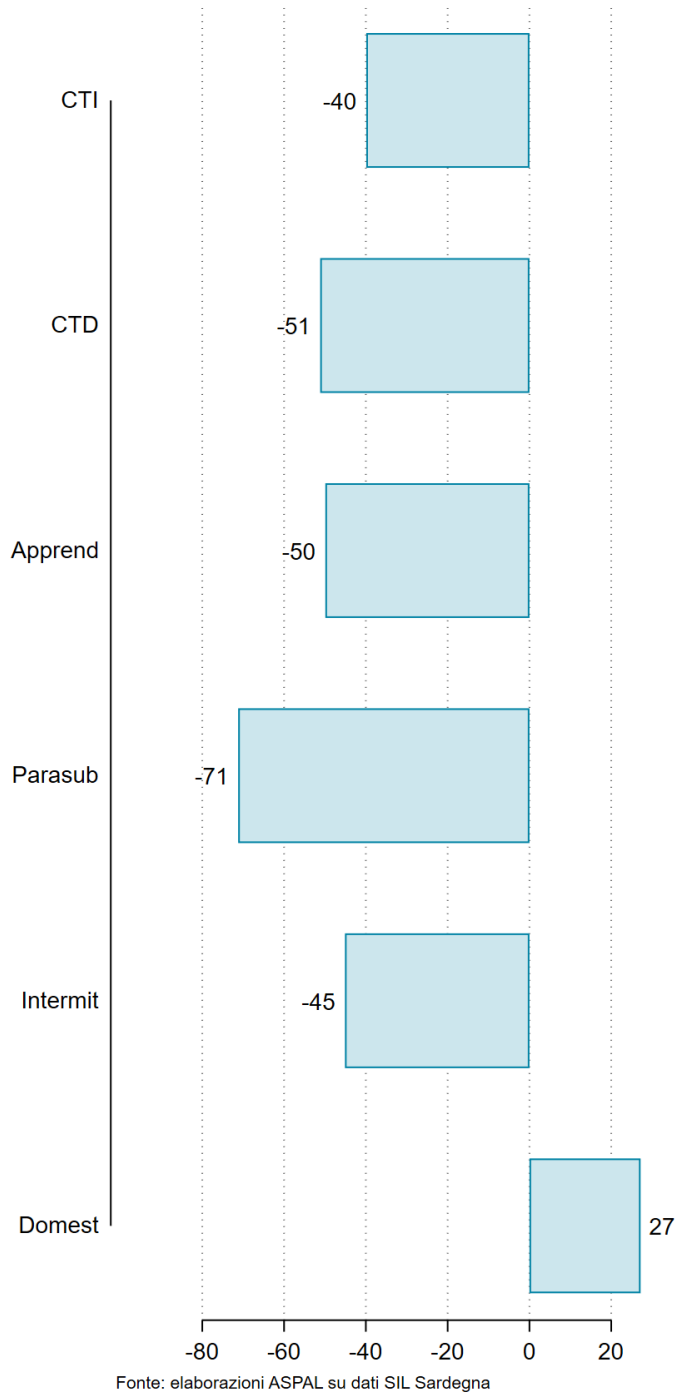


In termini assoluti, i contratti che nel 2020 si riducono maggiormente sono di gran lunga quelli a tempo determinato, seguiti da quelli a tempo indeterminato.

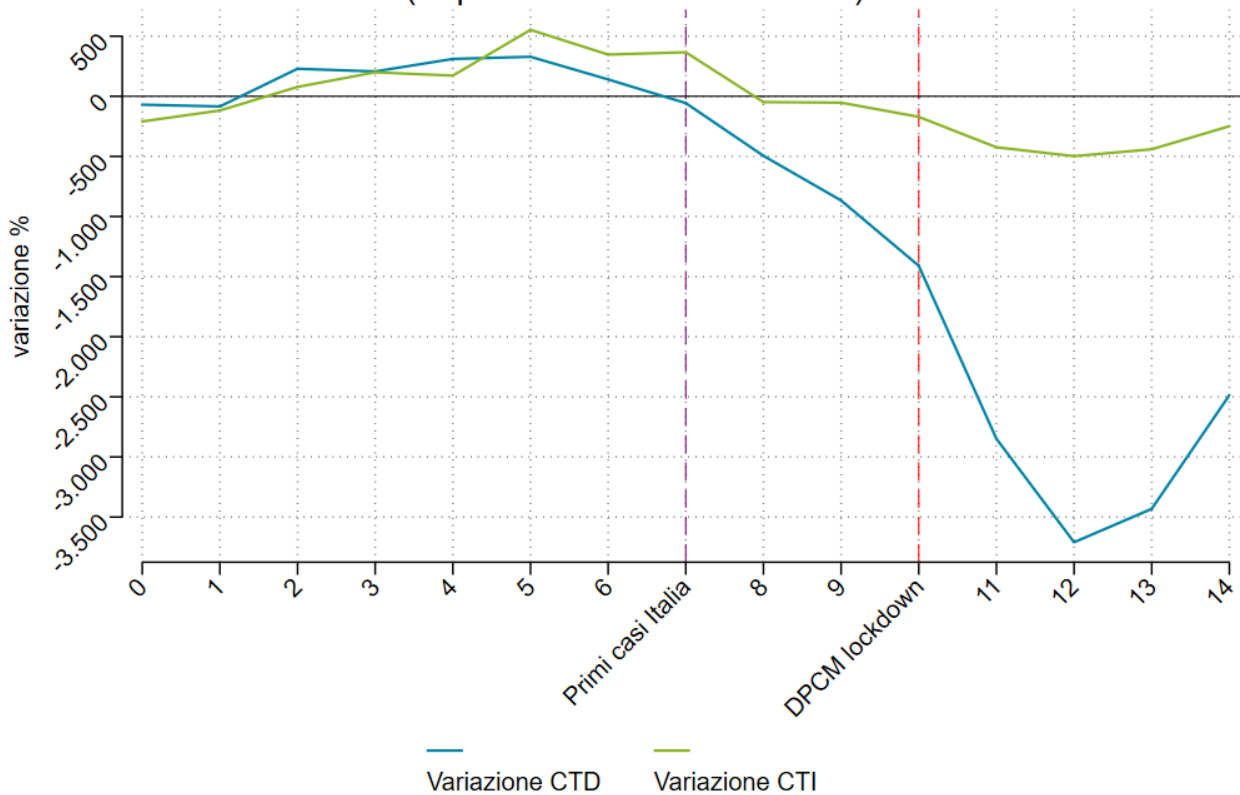




Var % delle assunzioni per tipo di contratto:
da 24/02-10/04 2019 a 24/02-09/04 2020



Variazioni settimanali 2020-2019 delle assunzioni per tipo di contratto media mobile t=3 (0=prima settimana dell'anno)

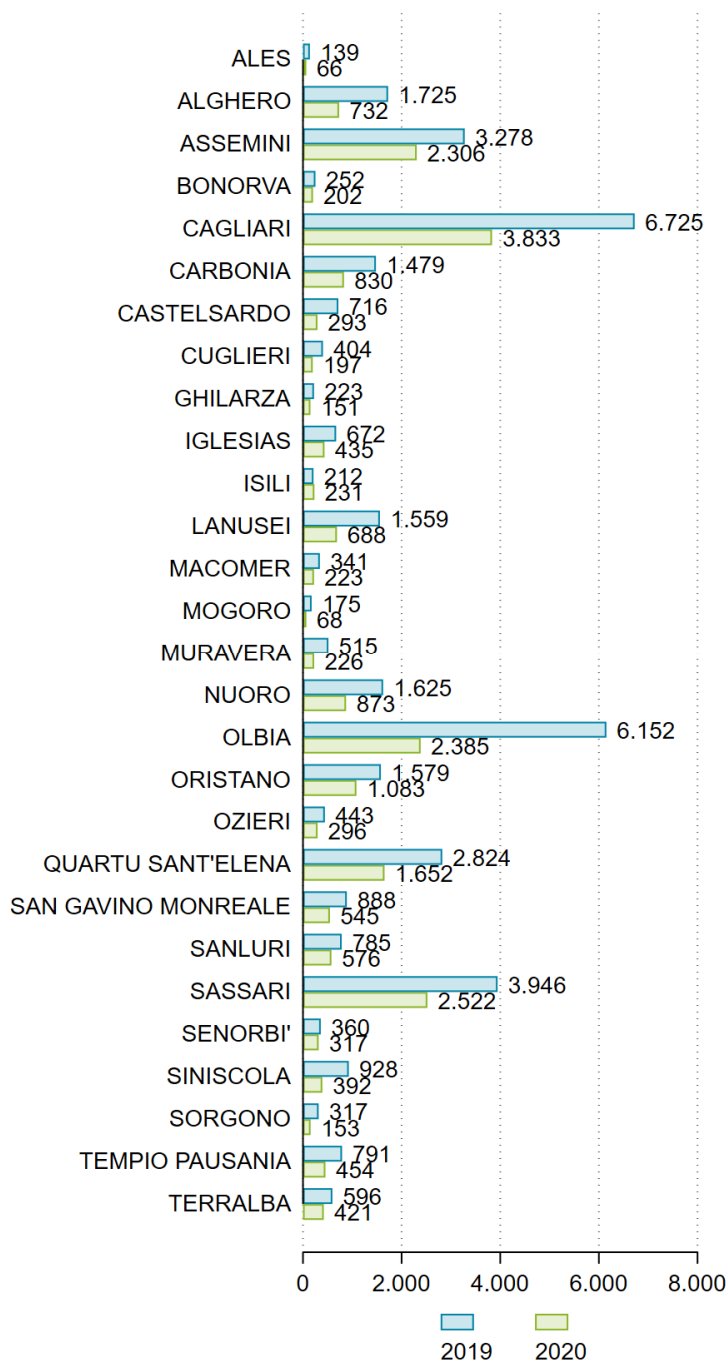


Fonte: ASPAL su dati SIL Sardegna

2020 Vs 2019: Var assunz per CPI

Assunzioni per CPI:

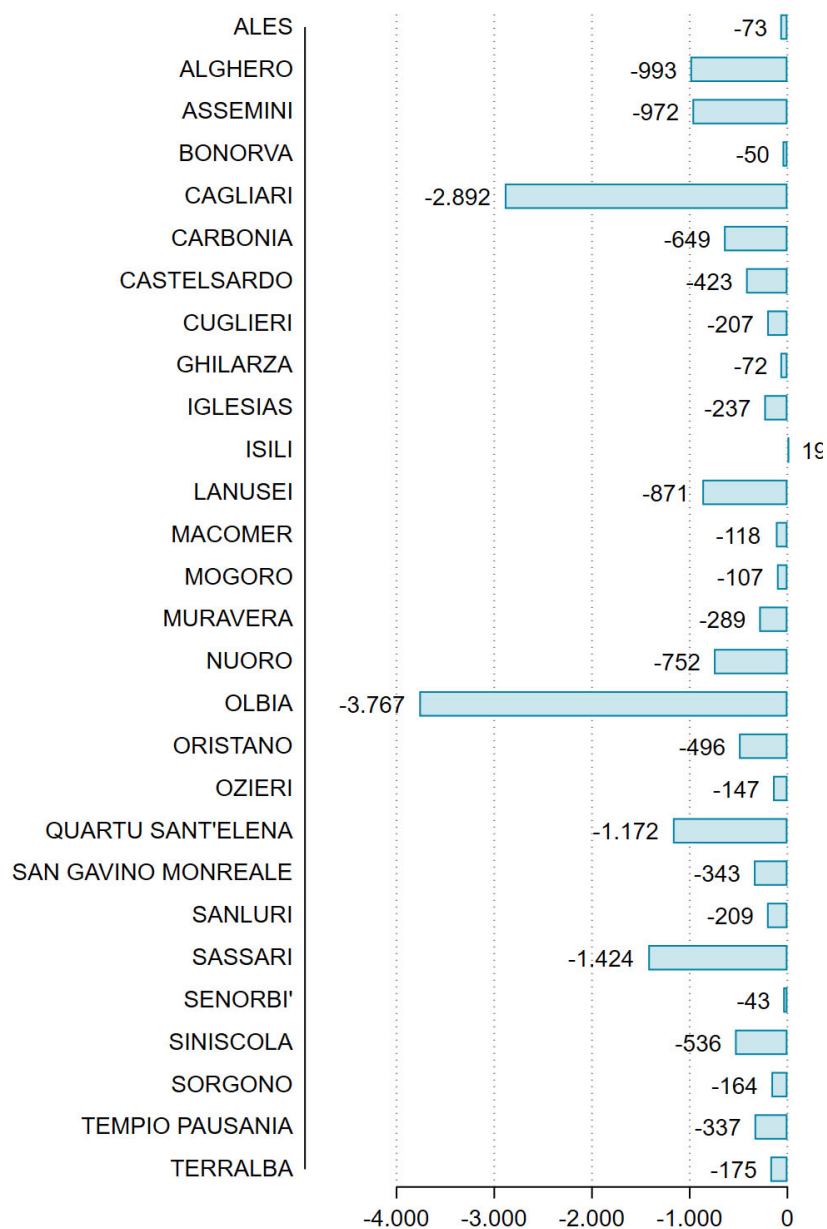
24/02-10/04 2019 Vs 24/02-09/04 2020



Fonte: elaborazioni ASPAL su dati SIL Sardegna

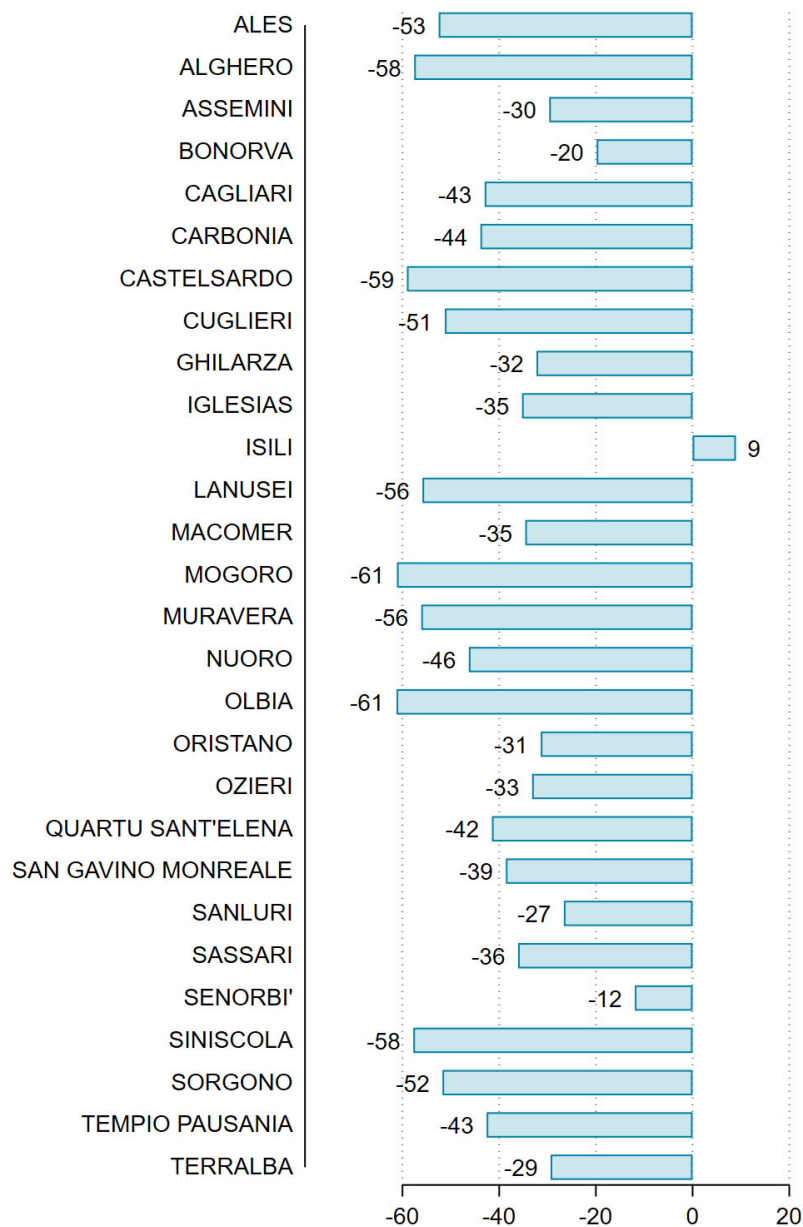


Var delle assunzioni per CPI:
da 24/02-10/04 2019 a 24/02-09/04 2020



Fonte: elaborazioni ASPAL su dati SIL Sardegna

Var % delle assunzioni per CPI:
da 24/02-10/04 2019 a 24/02-09/04 2020



Fonte: elaborazioni ASPAL su dati SIL Sardegna

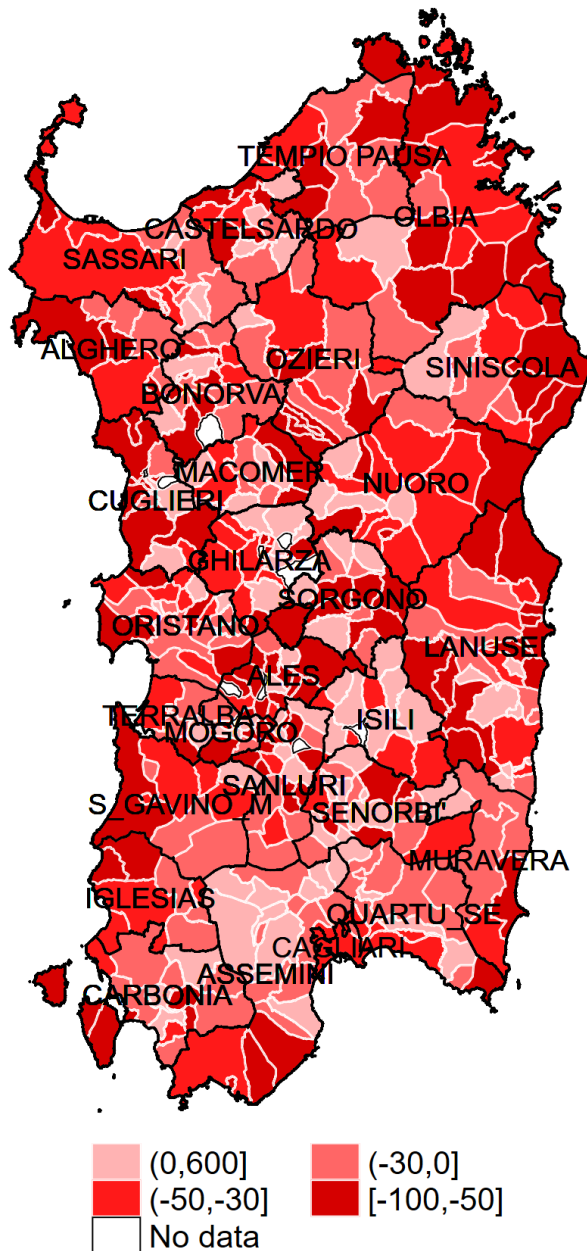
In termini percentuali i CPI più colpiti sembrano essere quelli a maggior vocazione turistica: Olbia, Alghero, Castelsardo e Siniscola ad esempio.





2020 Vs 2019: variazioni a livello comunale

Variazioni % assunzioni a livello comunale
nel periodo 24/02-09/04 2020,
rispetto allo stesso periodo dell'anno precedente



Fonte: Elaborazioni ASPAL su dati SIL Sardegna

La mappa mostra le differenze percentuali di assunzioni a livello comunale durante la crisi, rispetto allo stesso periodo dell'anno precedente. L'intensità del colore, che è proporzionale alla gravità





della riduzione delle assunzioni, suggerisce che le riduzioni maggiori di assunzioni si stanno verificando soprattutto nei comuni costieri a più elevata vocazione turistica.

